



Manual de Acolhimento



Touro, 2016

Objetivos

O presente Manual de Acolhimento constitui um instrumento facilitador no processo de integração dos utentes, que, pela primeira vez, entram em contacto com a Instituição.

O principal objetivo deste Manual é fornecer-lhe informações sobre a Instituição que facilitem a sua integração.

Este documento permitir-lhe-á igualmente tomar conhecimento da estrutura organizacional e do funcionamento aos mais variados níveis, devidamente enquadrados nos objetivos gerais da Instituição e nas suas diversas áreas estratégicas de atuação.

Esperamos ainda que este Manual contribua para a criação de uma boa adaptação que, naturalmente, terá consequências benéficas sobre o seu bem-estar na Instituição.

Bem-vindo à Instituição...

Acolher um novo utente, juntamente com os seus familiares é, acima de tudo, fornecer-lhes as melhores condições de integração para que, o mais rapidamente possível, se sintam membros ativos desta Instituição.

Este documento foi feito a pensar em si, que passa a participar na vivência da Instituição.

É nossa intenção, fornecer-lhe uma imagem, mais aproximada possível, da Instituição e prestar-lhe todas as informações que possam contribuir para que a sua adaptação na Instituição seja pautada por um bom acolhimento.

Deste modo, damos-lhe as boas vindas.



O Dia do Acolhimento

Na sequência dos procedimentos que determinam a data de início de entrada do novo utente, a Instituição marca o “Dia de Acolhimento”, em que serão seguidos os seguintes procedimentos:

- O contacto inicial ou a receção do novo utente será feito pela Direção ou por um técnico que, imediatamente, o apresentará aos residentes na Instituição, a todos os colaboradores que executam funções na Instituição.

- Ser-lhe então entregue o Manual de acolhimento e é-lhe informado os diversos horários das rotinas, uma breve visita aos vários locais que poderá frequentar, o seu quarto e espaço circundante.

- O utente poderá colocar todas as perguntas que achar necessárias para retirar todas as dúvidas.



Historial

O Centro Paroquial de Touro existe desde 1999. Desde logo começou a apoiar a população idosa com o Serviço de apoio Domiciliário que facilita diversos serviços tanto no domicílio como na sede da instituição.

A população infantil também beneficiou de um ATL, que entretanto foi assumido pelo próprio Ministério da Educação.

Desde 2013, de forma a apoiar os idosos da freguesia que já não tinham condições de saúde ou sociais para permanecer nas suas casas, foi construída uma ERPI que facilita a permanência nas proximidades do habitat pessoal, de modo a serem mantidos os laços criados durante a vida.

Missão

A instituição tem como principal missão promover, num espírito de solidariedade humana, cristã e social, a prestação de cuidados integrais às pessoas mais vulneráveis da paróquia.

Visão

Promover a valorização integral de todos os paroquianos, em colaboração com outras entidades públicas ou privadas.





A Estrutura Organizacional

O Centro Paroquial do Touro é gerido pela Direção, apoiado pelo Conselho Fiscal.

Está estruturado organizacionalmente e contabilisticamente por respostas sociais: Apoio Domiciliário e Estrutura residencial para Pessoas Idosas.

Para respondermos às necessidades dos nossos utentes, temos ao nosso serviço cerca de 22 colaboradores, incluindo a equipa técnica multidisciplinar.

Valores e Princípios Institucionais

- Fortalecer o conceito unitário e global da pessoa humana;
- Defender o respeito pela dignidade do ser humano;
- Contribuir para o aperfeiçoamento cultural, espiritual e moral de todos os paroquianos;
- Desenvolver e espírito de convivência e solidariedade social como fator decisivo de trabalho comum;
- Trabalhar para a valorização integral dos indivíduos, das famílias e demais agrupamentos e da comunidade paroquial;
- Facilitar a vivência e formação cristã na Instituição, com respeito pela liberdade de consciência;
- Salvaguardar os princípios cristãos nas atividades a realizar.

Organização dos Serviços

Para uma melhor organização de todo o serviço, existem horários para as visitas: todos os dias das 10h às 12h e das 15h às 19h. As visitas nos

quartos só podem ser efetuadas com autorização expressa da Diretora Técnica.

A hora do silêncio é a partir das 21h até às 7h.

Todos os idosos têm também de direito, de receber telefonemas dos familiares, ou de ligar para estes quando necessário. Agradece-se Que seja respeitada a hora das refeições e do silêncio.

O Horário das Refeições é:

Pequeno-almoço – 8h30/ 9h (na sala de jantar, para todos os residentes).

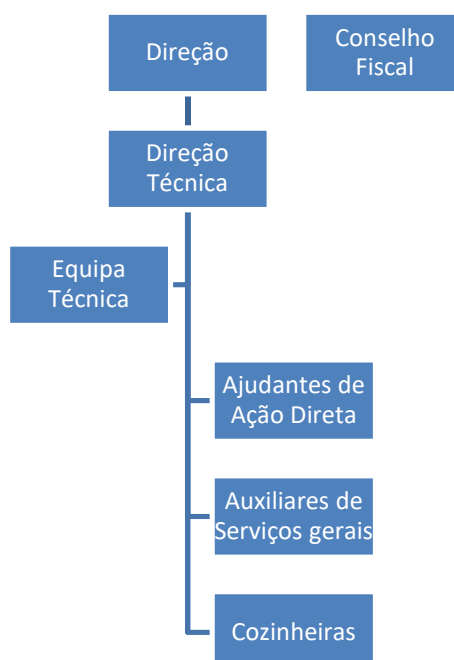
Almoço - 12h/13h

Lanche - 16h/16h30

Jantar - 19h/20h

Procuram-se proporcionar atividades religiosas rezando o terço diariamente e Missa uma vez por semana.

Organograma da Instituição



Informações gerais:

- As consultas com o médico da Instituição realizam-se uma vez por semana, serão observados os Utentes que a equipa técnica considerar necessário.
- O Centro Paroquial de touro facilita transporte e acompanhamento nas deslocações a consultas de especialidade e exames complementares de diagnóstico.
- Serviço de cabeleireiro – uma vez por mês, a cabeleireira desloca-se à instituição sendo o serviço pago.
- Farmácia – A responsabilidade medicamentosa está a cargo do Centro Paroquial, sendo adquirida pela instituição e o valor debitado ao cliente pela própria Farmácia.
- O Centro Paroquial de touro encontra-se localizado numa zona central, estando próximo de espaço verdes, praia fluvial, igreja, junta de freguesia, cafés, minimercado e cabeleireiro.



Votos de uma boa integração e felicidades



Contactos

Centro Paroquial do Touro

Tel: 232 609 200

Fax: 232 609209

E-mail: cptouro@gmail.com